

城東特別支援学校 PTA 文化部主催 社会福祉法人ゆめグループ福祉会 作業所等見学会・昼食会 報告書 (web 版)

令和5年11月21日(火)にPTA文化部の勉強会として「社会福祉法人ゆめグループ福祉会 作業所等見学会・昼食会」を開催し、小学部3名および中学部26名の保護者が参加しました。

当日は、理事長様からのガイダンスを受けてから5箇所の支援センターおよび1箇所のグループホームを訪問して説明を受け、最終訪問先である「Café くれよん」にて昼食会を行いました。

昼食会では活発な意見交換が行われ、ご参加いただいた皆さまのおかげをもちまして大変有意義な会となりました。



社会福祉法人ゆめグループ福祉会について

いろんな障害があっても住みなれた江東区で働き生活したいという願いを実現するため、作業所やグループホームまた地域支援センターの運営をはじめ、さまざまな活動に取り組んでおられます。

●指定事業・生活介護

ゆめ工房	就労継続支援B型	ダイレクトメール、軽作業、自主製品の製作
ゆめ工房北砂	就労継続支援B型	会報の発送代行、マグネット等の軽作業、手焼き煎餅・石焼き芋・焼きトウモロコシの製造、販売
ネットワークゆめ工房	就労継続支援B型 生活介護	アルミ缶のリサイクル、陶芸やポストカードの制作、地元の会社からの下請け等
ふれあい工房 ゆめま〜る	就労継続支援B型	パン製造、カフェ「ゆめま〜る」の運営、産直野菜販売
ドリームクラブハウス	精神障がい者社会復帰施設 就労継続支援B型	生活のリズム、服薬、対人関係を大切にしながら手作り工芸(コースター)等の軽作業に取り組む
ドリーム第2 たむろす	就労継続支援B型	喫茶店「たむろす」の運営、江東区役所2Fにある『るーくる』で販売するおにぎり・サンドイッチ等の製造、地域への夕食提供
ドリーム第2分室 リサイクル工房サラエ	就労継続支援B型	チラシづくり、広告づくり、機関紙、報告書づくり等の編集・印刷・発送等 ご寄付頂いた品物を再利用し使える状態にして店内に陳列販売するほか、素材に手を加えて加工した自主制作品を販売
ドリーム第2分室ドリーム第3 Café くれよん	就労継続支援B型	Café「くれよん」の運営(2023.9.14リニューアルオープン)

*パソコン・タブレットを利用者が工賃計算等に活用中

●グループホーム

丸山ハイツ	(精神)
いぶき寮	(知的)
東砂ハウス	(精神・知的)
生活寮ひだまり	(知的・身体)
生活寮ひだまり第2	(知的・身体)
ひだまり第3	(知的)
ひだまり第4	(知的)

●相談支援・ヘルパーなど

地域交流支援センター	(居宅支援事業 移動支援など)
ゆめ相談支援事業所	(特定相談支援事業)

訪問施設① ゆめ工房（就労継続支援B型）

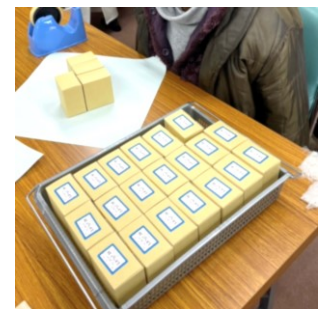


広いスペースに机を並べて、グループに分かれて作業を行っておりました。ダイレクトメールの宛名シール貼りや、商品の袋詰めなどを行っておりました。作業中、職員が就労者に作業のアドバイスをしたり声をかけたりしていました。

参加者からの質問

- Q. 作業の内容はいつも同じですか？
 A. 企業から発注される商品によって作業の内容も変わります。作業計画をみんなで話し合っています。

訪問施設② ドリームクラブハウス（精神障がい者社会復帰施設・就労継続支援B型）



梱包やアクセサリのデザインや制作など個々の得意分野を生かした作業を行っておりました。精神の方の退所後の居場所・生活リズムを立て直す事を目的としてスタートした施設ですが、現在は知的の方も受け入れているそうです。

参加者からの質問

- Q. 就労者の食事はどのようにされておりますか？
 A. 事前に仕出し弁当を注文いただくか、各自でお弁当を準備いただくことになります。
 Q. ひとり暮らしができるか心配なのですが、支援はございますか？
 A. 施設では作業支援に加えひとり暮らしができるよう支援をしております。
 Q. 他区からの受け入れはありますか？
 A. ございます。現在は墨田区、江戸川区、中央区などまで送迎車を出しております。
 Q. 働いている方の年齢層は？
 A. 現在は26歳～71歳まで幅広い年齢層の方が自分のペースで働いています。

訪問施設③ ネットワークゆめ工房（就労継続支援B型・生活介護）



共同作業場に加え個室の作業スペースもあり、障害度合いに応じた設備が整ってありました。施設長からの「物を持ち上げることができれば、それだけでもやるべき作業がある。」という言葉が印象に残りました。

参加者からの質問

- Q. 陶芸の制作期間はどれくらいですか？
 A. 制作自体は約 1 週間ですが、ある程度まとまった受注数量で制作に取り掛かるため、施設としては 1 ヶ月単位のサイクルとしております。
- Q. 何名の就労者が働いていらっしゃいますか？
 A. 登録は 10 名で、平均 7~8 名が働いております。知的障害のみの就労者は 1 名です。
- Q. 就労者の食事はどのようにされておりますか？
 A. 前日に仕出し弁当を注文、グループ運営喫茶店に弁当注文や自身でお弁当を準備するなど制限はございません。
- Q. 制作した陶芸作品の販売などはありますか？
 A. 区役所や福祉イベントなどで販売を行ったりしています。その他、制作したカップはグループのカフェなどでも使用しています。
- Q. 送迎はありますか？
 A. あります。利用している方が多いです。

訪問施設④ ふれあい工房 ゆめま〜る（就労継続支援B型）

〒135-0015 東京都江東区千石 2-2-5



施設で製造しているパンは区役所でも販売しておりますが、すぐに売り切れてしまうほど人気があるそうです。施設もお菓子作りが好きな方は是非一緒に働きたいと仰っていましたが、実際に就労者が皆楽しそうに働いている姿が印象的でした。産直野菜販売も人気で、区役所ではいつもほぼ完売だそうです。コロナ禍でお休みしていたイートインスペースも 11/22(水)より再開されています。

参加者からの質問

- Q. 勤務日数はどれくらいでしょうか？
 A. 週 5 日が基本ですが、週 1 日や月 1 日の方もいらっしゃいます。
- Q. 就労者の年齢層は？
 A. 10 代から 60 代までいらっしゃいます。どの年齢層が多いといった偏りもございません。
- Q. 就労者の定員はございますか？
 A. 登録は 23 名までです。
- Q. 就労者の勤続年数はどれくらいでしょうか？
 A. バラバラですが、長い方で 20 年勤務されていらっしゃいます。施設としては、できれば 2~3 年は継続してほしいです。その後にご希望があればゆめグループ内で異動も可能です。
- Q. 余暇活動などはございますか？
 A. 年に 3 回程行っております。

訪問施設⑤ 東砂ハウス（グループホーム（精神・知的））



部屋が広く、リビングなども整った設備環境でございました。何よりも施設全体が非常に清潔感があり綺麗であったことが印象に残りました。現在3年しばりのある通過型から滞在型に変更し、無期限にて入所できるようになりました。夜間職員も配置されているそうです。

参加者からの質問

Q. 施設に女性専用のお部屋はございますか？

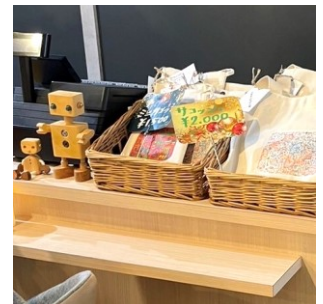
A. 3Fが女性専用(定員3名)で2Fが男性専用(定員4名)となります。

Q. お部屋の掃除はどのようにされていますか？

A. 施設スタッフが行うこともあれば、できる範囲内で入居者各自が行うこともございます。状況に応じてですが、週に1回のペースで行っております。

訪問施設⑥ ドリーム第2分室ドリーム第3 Café くれよん（就労継続支援B型）

〒136-0073 東京都江東区北砂4-40-9 サンフェロー1階
営業時間 11:00-15:00 (L.o. 14:30) 定休日 土・日・祝



10代から80代まで、広範囲な年齢層の就労者が活動しています。喫茶の運営に加え、アトリエの場として就労者がデザインした絵画の展示やオリジナルバッグ、シャツの販売も行っております。

20名以上が一堂に会している中でも、就労者は皆落ち着いて料理から配膳下膳までしっかりとされておりました。料理の盛り付けもお洒落で他店のカフェを上回る素晴らしさでした。

Café くれよんでは、施設を見学し、さらには施設長からのお話を伺うことができました。その後は食事をしながら、保護者同士の交流を深めることもできました。

参加者からの質問

Q. 就労者の年齢層は？

A. 10代から80代まで幅広い年齢層が働いております。

*施設長が以前はグループホーム管理者でもあったことから、Café くれよん以外の質問も可ということで下記の質疑応答がございました。

Q. グループホームに入居するにあたり障害度合い等の制限はございますか？

A. 制限はございません。

Q. グループホーム入居に年齢制限はございますか？

A. 江東区ではまだ制限がございませんので、現在施設での最年長入居者で70代の方がいらっしゃいます。

Q. グループホームでの食事はどのようになりますか？

A. 賄いがございます。

Q. 一度働き始めたらずっと同じ仕事ですか？

A. 全然そんな事はございません。年に一度グループ内での異動もございます。

参加者の皆さまのアンケートより

- ・今まで作業所の見学をしたことがなかったので見に来て良かったです。（他3名）
- ・色々な障がい名ではなく、本人の得意な能力に合わせてお仕事をさがせることがゆめグループという大きな法人でやっている強みだと思いましたし、良い取り組みをされているなと感じました。少し将来像が見えて良かったです。
- ・丁寧に説明してくださり、わかりやすかったです。（他4名）
- ・実際に作業している様子を見学することができて、作業所の様子もわかり色々参考になりました。（他2名）
- ・子供がどういう環境で働くことができるのか、少し理解できた。
- ・わが子だったらどうかな？と想像しながら見学ができてとてもありがたかったです。スタッフの方が丁寧に利用者さんと関わっている様子もみれて良かったです。
- ・前を通る事はありましたが、実際に中を見たり話を聞くことがなかったので実際の話聞いて将来のイメージができたように思います。
- ・送迎があるかどうか知りたかった。
- ・どれくらいのIQの方が通っているのか知りたかった。
- ・作業所、グループホーム等、たくさん見学できてとても良かったです。（他3名）
- ・個人で見学に行こうと思うとなかなか難しいのでこういう機会を作って頂いてとても良かったです。（他1名）
- ・利用者さんがみなさん生き生きと活動されている様子が印象的でした。職員の方にも質問できたのも良かったです。
- ・卒業後のことを考える良いきっかけとなりました。（他1名）
- ・作業所への仕事のやりやすい場所、ミスが起きづらいようにするために色々考えてあると感じました。
- ・一人一人が真剣に仕事に取り組みながらも、明るく作業に取り組めていて良いなと思いました。
- ・カフェでの食事の時にも皆さん良い緊張感のなか仕事をしていて、そのなかにも笑顔がありいいなと感じました。

以上